

広報

けせんぬま・もとよし 広域

2024.3.1

No.80

発行／気仙沼・本吉地域広域行政事務組合
(気仙沼市赤岩五駄鱈 43-2 / TEL:0226-22-9111)

第8回

気仙沼・南三陸

フォトコンテスト 入賞作品決定!!

入賞作品19点による展覧会を開催!

(会期:3月14日㊥~4月21日㊥ / 於:リアス・アーク美術館)

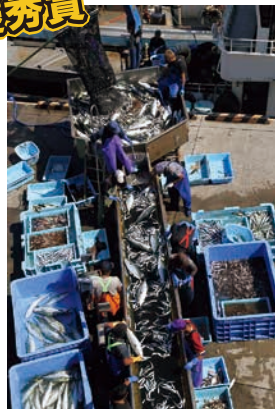
- 気仙沼・南三陸フォトコンテスト入賞作品……………②
- 令和6年度組合一般会計予算……………③
- 人事行政の運営等の状況について……………④
- リアス・アーク美術館 令和6年度の催事紹介……………⑥
- 広域消防 令和5年消防統計……………⑧

最優秀賞

『浜風を受けて』(魚町より撮影)
吉田 喜久恵 さん(気仙沼市)

佳作

優秀賞



『定置網 活気づく魚市場』(気仙沼市魚市場)
村上 淳 さん(気仙沼市)

優秀賞



『希望の岬』(岩井崎)
三浦 明彦 さん(登米市)



『渋滞中』(気仙沼湾・遊覧船上)
藤原 栄一 さん(埼玉県春日部市)



『里山に響く笛と太鼓』(入谷八幡神社)
佐々木 均 さん(多賀城市)

「未来に残したい、私たちの今をテーマに気仙沼市・南三陸町で撮影された写真を対象とした、当組合主催のフォトコンテストの入賞作品が決定しました。今回は、36人の方から85点の作品をご応募いただきました。」

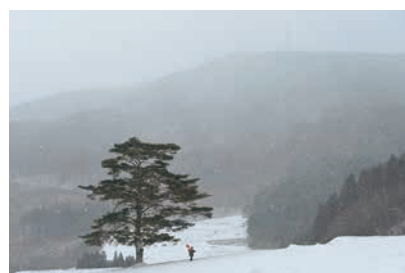
審査は、1月12日に気仙沼・本吉広域防災センターで行われ、審査委員長でプロカメラマンの斎藤秀一氏(斎藤秀一写真事務所・仙台市在住)より、「写真の表現方法が新しくなってきたので驚きました。特に魚に関する写真が多く、気仙沼の水産業がコロナ禍前に戻り、活気が出てきたように感じられました。また、応募された作品の中には、カメラの視点が広がり、とても多面的になつてきたように感じます。今回は中学生からの応募もあり、入賞こそありませんでしたが、とても良い視点でとらえており、今回のフォトコンテストが楽しみです。」との総評をいただいております。



『冷凍船の水揚げ作業』(気仙沼市魚市場)
村上 淳 さん(気仙沼市)



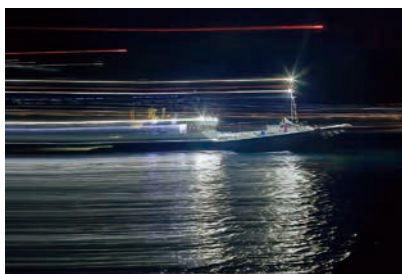
『霞む朝日と満開の山躑躅』(田束山 山頂付近)
佐藤 勁太 さん(仙台市)



『雪の朝』(上廿一地区)
足利 義信 さん(岩手県一関市)



『1年の安心・安全を願って!』(岩井崎)
菊田 清一 さん(気仙沼市)



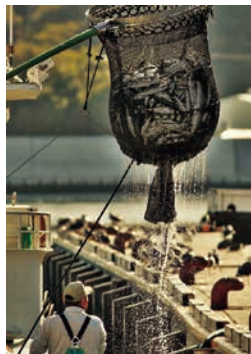
『「なぶら」を追え』(商工岸壁)
藤村 和也 さん(気仙沼市)



『人がもどりつつある岩井崎』(岩井崎 潮吹岩)
佐藤 剛士 さん(気仙沼市)

賞候補

- ▽「RISING SUN〜神割崎の日の出」
小野寺 洋樹 さん(気仙沼市)
- ▽「そではまの夏」
藤原 栄一 さん(埼玉県春日部市)
- ▽「思い出の海水浴場」
藤原 栄一 さん(埼玉県春日部市)
- ▽「徳仙レッドを行く」
佐々木 朋子 さん(石巻市)
- ▽「出漁」
藤村 和也 さん(気仙沼市)
- ▽「みんなの想いをみなもに浮かべて」
佐藤 剛士 さん(気仙沼市)



『早朝の水揚げ』(気仙沼漁港)
小檜山 裕行 さん(角田市)

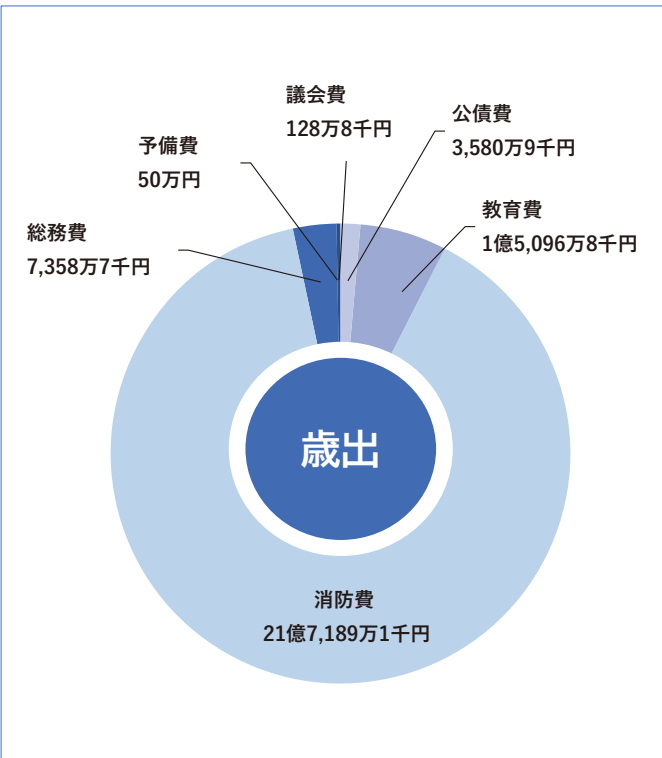
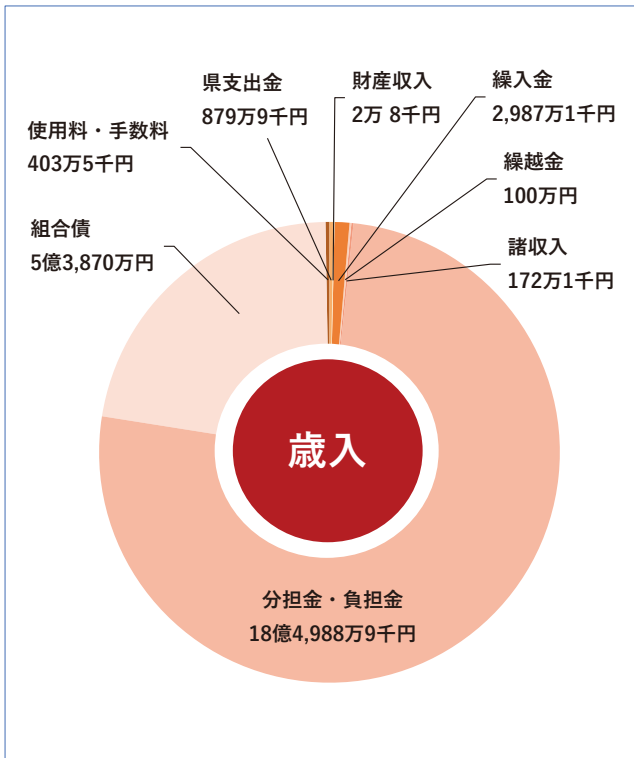


『ほら! 今だ! シャッターチャンス!!』(神割崎)
佐々木 朋子 さん(石巻市)






令和6年度 一 般 会 計 予 算

総額 **24億3,404万3千円**

令和6年2月13日に開かれた第229回組合議会定例会において、『令和6年度一般会計予算』が原案のとおり承認されましたので、そのあらましについてお知らせします。



歳出の主な内容

<p>議会費 128万8千円 (0.05%) 組合議会運営費</p> 
<p>総務費 7,358万7千円 (3.03%) 一般事務費、計画策定費、リアス・アーク美術館企画展等</p> 
<p>消防費 21億7,189万1千円 (89.23%) 防災・消防・救急活動費・施設管理費等</p> 
<p>教育費 1億5,096万8千円 (6.20%) リアス・アーク美術館施設管理費等</p> 
<p>公債費・予備費 3,630万9千円 (1.49%) 組合債の返済金等</p> 

令和6年度の主な事業

- 第9回気仙沼・南三陸フォトコンテスト
- 小型動力ポンプ付10t水槽車の更新
- 宮城県東部消防指令センター総合整備事業
- リアス・アーク美術館開館30周年記念事業・開館30周年記念展
- N.E.blood21 vol.86～vol.87
- リアス・アーク美術館円卓会議
- リアス・アーク美術館キュービクル改修工事

※()内は構成比

(3) 一般会計における特殊勤務手当

Table with 2 columns: 区分 (Category) and 全職種 (All Positions). Rows include: 支給実績 (令和4年度決算) 4,153,700円, 手当の種類 (手当数) 7種類, 支給職員1人あたりの平均支給年額 (令和4年度決算) 32,706円, 職員全体に占める手当支給職員の割合 (令和4年度決算) 61.4%, and a detailed breakdown of special allowances like 高度救命処置手当, 救急業務手当, etc.

(4) 一般会計における時間外勤務手当

Table with 3 columns: 年度 (Year), 支給総額 (Total Allowance), 職員1人あたりの支給年額 (Annual Allowance per Employee). Rows for 令和4年度 and 令和3年度.

(5) 一般会計におけるその他の手当 (令和5年4月1日現在)

Table with 2 columns: 区分 (Category) and 内容 (Content). Rows include: 扶養手当 (Dependent Allowance), 住居手当 (Housing Allowance), 通勤手当 (Commuter Allowance).

6. 特別職の報酬等

(令和5年4月1日現在)

Table with 6 columns: 職名 (Position Name), 区分 (Category), 報酬額 (Compensation Amount), 職名 (Position Name), 区分 (Category), 報酬額 (Compensation Amount). Rows include: 管理者, 副管理者, 議会 (議長, 副議長, 議員), 監査委員, 教育委員会.

7. 職員の勤務条件、サービス、研修等の状況

(1) 勤務時間(一般職の標準的なもの)

Table with 4 columns: 勤務時間/1日 (Working Hours/Day), 始業時刻 (Start Time), 終業時刻 (End Time), 休憩時間 (Break Time).

(2) 休暇の種類など

Table with 2 columns: 種類 (Type) and 内容 (Content). Rows include: 年次有給休暇 (Annual Paid Leave), 病欠休暇 (Sick Leave), 特別休暇 (特別休暇), その他の休暇 (その他の休暇).

(3) 育児休業の状況(令和4年度)

Table with 4 columns: 区分 (Category), 男性 (Male), 女性 (Female), 計 (Total). Row for 取得者 (Acquirers).

(4) 職員の分限及び懲戒の処分状況(令和4年度)

①分限処分

Table with 5 columns: 免職 (Dismissal), 休職 (Suspension), 降任 (Demotion), 降給 (Reduction in Pay), 計 (Total). Row for 0人 (0 people).

②懲戒処分

Table with 5 columns: 免職 (Dismissal), 停職 (Suspension), 減給 (Reduction in Pay), 戒告 (Reprimand), 計 (Total). Row for 0人 (0 people).

(5) 職員のサービスの状況

職員のサービス規律に関しては、次の組合条例等に規定し、公務員としての綱紀の保持に努めています。

- ①気仙沼・本吉地域広域行政事務組合職員のサービスに関する規則
②気仙沼・本吉地域広域行政事務組合職員のサービスの宣誓に関する条例
③気仙沼・本吉地域広域行政事務組合職員の職務に専念する義務の特例に関する条例・規則

(6) 職員の研修と勤務成績の評定状況(令和4年度)

①職員研修の実施状況

Table with 3 columns: 区分 (Category), 研修名等 (Training Name etc.), 受講者数(延べ数) (Number of Participants). Rows include: 初任総合教育, 専科教育 (危険物科, 特殊災害科), 幹部教育 (初級幹部科, 上級幹部科), 特別教育 (救急救命士再教育講習, etc.), 消防大学校, 救急救命東京研修所, その他.

②勤務成績の評定の状況

業務・能力・態度評価による人事評価結果を勤勉手当に反映しています。

8. 職員の健康管理及び

公務災害補償制度の状況(令和4年度)

(1) 健康診断の状況

Table with 2 columns: 区分 (Category) and 受診者数(延べ数) (Number of Participants). Rows include: 定期健康診断(春季・秋季), 人間ドック等(脳検診含む), 各種検診(各種がん検診等).

(2) 公務災害の認定状況

Table with 2 columns: 区分 (Category) and 認定件数 (Number of Cases). Rows include: 公務災害, 通勤災害.

9. 公平委員会の状況(令和4年度)

Table with 2 columns: 区分 (Category) and 認定件数 (Number of Cases). Rows include: 勤務条件に関する措置要求の状況, 不利益処分に関する不服申し立ての状況.

気仙沼・本吉地域広域行政事務組合 人事行政の運営等の状況について

地方公務員法第58条の2及び気仙沼・本吉地域広域行政事務組合人事行政の運営等の状況の公表に関する条例第4条の規定により、下記のとおり公表します。

1. 職員の任免及び職員数に関する状況

(1) 職員の任免

① 採用者・退職者

区分	採用者数	退職者数
一般行政職	3人	3人
消防職	0人	3人
合計	3人	6人

② 退職事由別退職者数

区分	定年退職	勤奨退職	自己都合退職など	計
退職者数	2人	1人	3人	6人

③ 再任用の状況

区分	新規任用	任期更新	計
再任用者数	1人	3人	4人

(2) 部門別職員数の状況

区分	職員数	職員数		対前年増減数	主な増減理由
		令和5年度	令和4年度		
事務局	正職員	7人	7人	0人	
	正職員	5人	5人	0人	
美術館	会計年度任用職員	7人	7人	0人	
消防	正職員	186人	188人	△2人	定年退職△1人、勤奨退職者△1人
合計		205人	207人	△2人	

2. 人件費の状況（一般会計決算）

区分	歳出額(A) 千円	実質収支 千円	人件費(B) 千円	人件費比率(B/A)	(参考) R3年度の 人件費比率
令和4年度	2,075,368	35,278	1,498,902	72.2%	82.6%

3. 職員給与の状況

(1) 職員給与費の状況（一般会計の当初予算）

区分	職員数(A)	給与費				1人あたり給与費(B/A) 千円
		給料 千円	職員手当 千円	期末・勤勉手当 千円	計(B) 千円	
令和5年度	205人	737,736	240,219	283,821	1,261,776	6,155

- ※1 職員手当には退職手当を含みません。
※2 特別職に支給される報酬は含みません。

(2) 職員の平均給料月額、平均給与月額及び平均年齢の状況 (令和5年4月1日現在)

区分	平均給料月額	平均給与月額	平均年齢
一般行政職	254,173円	304,868円	42.6歳
消防職	302,022円	374,904円	37.5歳
宮城県(一般行政職)	318,460円	421,616円	42.0歳
国(一般行政職)	322,487円	404,015円	42.4歳

※平均給与月額は平均給料月額に扶養手当、通勤手当、住居手当などの手当を加えたものです。

(3) 職員の初任給の状況

(令和5年4月1日現在)

区分	初任給	区分	初任給
一般行政職	大学卒 185,200円	宮城県 (一般行政職)	大学卒 192,500円
	高校卒 154,600円		高校卒 159,600円
消防職	大学卒 212,000円	国 (一般行政職)	大学卒 185,200円
	高校卒 174,500円		高校卒 154,600円

4. 職員数等の状況

(1) 一般行政職の級別職員数の状況（令和5年4月1日現在）

区分	1級	2級	3級	4級	5級	6級	7級	合計
標準的な職務内容	主事	主事	参系主任	与長査任	主幹	事務局次長	館長 事務局次長	事務局次長
職員数	8人	1人	4人	2人	1人	2人	1人	19人
構成比	42.1%	5.3%	21.1%	10.5%	5.3%	10.5%	5.3%	100%

(2) 消防職の級別職員数の状況

(令和5年4月1日現在)

区分	1級	2級	3級	4級	5級	6級	7級	合計
標準的な職務内容	消防士	消防士長	主査主任	係長 所長補佐	出張所長 課長補佐 分署長補佐 当直司令 主幹	次長 署長 課長 副参事 分署長 指揮隊長	長 長 長 参事 長	消防長
職員数	44人	53人	26人	29人	20人	13人	1人	186人
構成比	23.7%	28.5%	14.0%	15.6%	10.8%	7.0%	0.5%	100%

5. 職員手当の状況

(1) 期末手当・勤勉手当支給割合

区分	手当の内容				
	区分	6月期	12月期	年計	増減(対前年度)
期末手当 勤勉手当	支給割合				
	期末手当	1.200月分	1.200月分	2.400月分	-
	勤勉手当	1.000月分	1.000月分	2.000月分	-
計	2.200月分	2.200月分	4.400月分	-	
職制上の段階、職務の級等による加算措置：5%～15%					

(2) 退職手当支給率

(令和5年4月1日現在)

区分	手当の内容				
区分	勤続20年	勤続25年	勤続35年	最高限度額	
退職手当	自己都合	19.6695月分	28.0395月分	39.7575月分	47.7090月分
	勤奨・定年	24.586875月分	33.27075月分	47.7090月分	47.7090月分
1. その他の加算措置：定年前早期退職特例措置（2～20%加算） 2. 1人あたり平均支給額：11,190千円					



開館時間

午前9時30分～午後5時
※最終入館は午後4時30分まで

休館日

毎週月・火曜日、祝日の翌日(土日除く)
年末年始・メンテナンス休館

常設展観覧料

一般:700(600)円
大学生・専門学生:600(500)円
高校生:500(400)円
小・中学生:350(250)円
※()は20名以上の団体料金
※入館は無料です!

所在・お問合せ先

〒988-0171 気仙沼市赤岩牧沢138-5
TEL:0226-24-1611
FAX:0226-24-1448
Email:riasark.m@nifty.com
http://www.riasark.com

※展覧会の会期等は都合により変更となる場合があります。ご利用の際は事前にチラシやホームページ等にてご確認ください。

リアス・アーク美術館

YouTube

Instagram

X(旧:Twitter)

登録してね～!



リア美ホームページ

TOPIC

【祝・リア美アニーサリー】 開館30周年!

リアス・アーク美術館は本年10月25日に1994年の開館から30周年の節目を迎えます。

当館ではこれまで様々な美術展を開催するとともに地域文化・民俗・歴史を紹介する常設展「方舟日記」をはじめ、常設展「東日本大震災の記録と津波の災害史」の新設や、「食と地域の暮らし展」等を開催してきました。

また、圏域内の子供たちを対象とした公募展や市民参加型の文化祭「方舟祭」など地域の方々との発表の場としても機能してきたほか、教育普及活動での創作活動の支援や多くの企画・催事、共催展や貸ギャラリーなども併せ地域密着型の美術博物館として活動してきました。

秋には、当館のこれまでの活動を振り返りつつ、今後の当館と地域の未来を考へる機会として記念展を開催します!

第8回

食と地域の暮らし展 クラシワウツス

4月10日(水)～6月2日(日)

当館では地域文化を足元から捉えなおす試みとして「食」と人々の暮らしの営みを紹介するシリーズ企画「食と地域の暮らし」展を2007年より開催してきました。

第8回目となる本展では、気仙沼市在住の写真家、佐々木徳朗の写真から、地域の風景や、「食」を含む暮らしの移り変わりについて考えます。

佐々木氏は昭和10年生まれ。昭和30年代から現在まで、半世紀以上にわたり地



【バイクにまたがり記念撮影】

【カキ殻の運搬】

遠方に気仙沼湾・大島方面を望む



【相棒とともに】 佐々木徳朗氏と牛



【かやばき屋根】 気仙沼市水梨地区羽田中下家

域の姿を一生活者の視点で、丁寧にカメラに収め続けています。これまで多数の展覧会や写真集の発行など、精力的に作品を発表してきました。本展では氏の膨大な写真の中から、これまで未発表だった作品も併せて公開します。【観覧無料】



上:「子供の領域」42.8×31.2cm/銅版画
(エッチング・アクアチント)/2021/小野寺裕

左:「音の風」F12号
キャンバス・油彩
2019/小野寺裕



86 金子朋樹展(日本画)山形

87 小野寺裕展(油彩画・銅版画)宮城

小野寺さんは南二陸町在住作家です!

6月15日(土)～8月18日(日)

様々なアートを体感しよう!
東北・北海道在住の若手作家を紹介するシリーズ企画「N.E.blood 21」。
2名の作家を紹介します。【観覧無料】
※会場にてパンフレットを無料で配布します。
N.E.=North Eastern(東北・北海道地域)
blood=血筋、活力、気質、情熱
21=21世紀・未来をこくろ

「展覧会企画ワークショップ」プロデュース

開館30周年展

「デザインってなんだ？」 グラフィックデザインとひと・まちづくり

9月18日(水)～10月27日(日)

【観覧無料】

本展は、地元の高校生を中心としたメンバー12名からなる「展覧会企画ワークショップ」の意見がギュッと詰まった展覧会です。

本ワークショップは住民の皆様の意向を企画へ反映する試みとして令和4年度から活動を

続けてきました。最終

採択された案は東日本

大地震後にその重要性が再認識された「デザイン」に関する展覧会。主にグラフィック

デザインにクローズアップし、デザイナーによる作品解説やアート

作品・昭和レトロ資料の展示など複数の

コーナーからなる「楽しみながら学べる展覧会」となっています。

オリジナルグッズ販売や缶バッジ制作など様々な催事や企画をご用意

していますので、ぜひお楽しみ！



【展覧会企画ワークショップの様子】

リア美の活動や展示内容を知り、メンバーで企画案を練った。話し合いでは様々な企画案が出された。

振替休館のお知らせ

5月22日(水)～24日(金)はゴールデンウィークの振替休館日となります。ご注意ください。

好評企画第8弾！

リアス・ジュニア

絵画コンクール vol.8

作品募集！

本企画は気仙沼市・南三陸町の小学生を対象とした絵画公募展です。

テーマは「あんなこと、こんなことしたよ」。入賞者12名には地域商品券

(大賞12万円分、優秀賞15千円分)や図書カード(佳作1千円分)が

贈られます。夏休み明けに学校を通じて募集を開始します。奮ってご応募

ください！

※展覧会期は令和7年2月8日(土)～3月23日(日)です。

【応募・観覧ともに無料】

今年11・12月の開催!!

新！方舟祭2024

参加者募集!

11月21日(木)～12月22日(日)

方舟祭(はこがねさい)は当館主催

の市民参加型文化祭です。表現活動を行っている方々の絵画・写真・手工

芸等の展示や、楽器演奏会などの多彩な発表を週替わりで紹介します。

7月初旬から参加募集を受け付けます。初めての方も大歓迎！どうぞお気軽にご参加ご鑑賞ください。

【応募・観覧ともに無料】

常設展

共通チケットで①②③のすべてをご覧いただけます。

①歴史・民俗資料展

「方舟日記」海と山を生きるリアスな暮らし

地域の歴史・生活文化を「食」をキーワードに紐解き、手描キイラストや写真を添えて紹介しています。

②収蔵美術作品展示

東北・北海道を中心とした当館ゆかりの美術家の作品約70点を作家紹介文とともに展示しています。

③東日本大震災の記録と津波の災害史

当館学芸員らが取材した記録写真203点と収集した多くの被災物に解説を添え、明治29年・昭和8年の津波災害史の資料等とともに展示。津波と地域文化の関係、海とともに生きる地域の未来を考えます。

LANDSCAPE OF N.E.

東北・北海道の風景と私

作品募集 あなたの風景を絵画で……

令和7年度に開催する第8回公募展「ランドスケープ of N.E.」東北・

北海道の風景と私の作品を募集します。応募期間は本年9～11月の予定です。詳細は次号に掲載します。

ワークショップから参加者募集のお知らせ

「アフラゼン」開講

通年

4月から翌年3月(毎月第2・4日曜日)までの通年ゼミです。絵画を基礎から学び、油彩画を制作します。参加は無料。対象は16歳以上です。詳細は年度末掲載の当館HPをご覧ください。

夏休み

親子クラフト教室

親子でものづくりの楽しさを味わうクラフト教室を8月9・10・11日に開講します。詳細は学校へ配布するチラシか7月頃の当館HPの記事をご覧ください。

【参加無料・定員8組・要事前申込み】

共催展覧会の予定

- けせもい展 高校美術合同展／9月初旬
- 気仙沼市立小中学校図工・美術作品展・ユネスコ世界児童画展／11月初旬
- 気仙沼市立小中学校児童生徒書きぞめ展／2025年1月末
- 気仙沼支援学校児童生徒作品展／2025年1月末
- 気仙沼・南三陸フォトコンテスト入賞作品展／2025年3月末



広域消防 令和5年消防統計

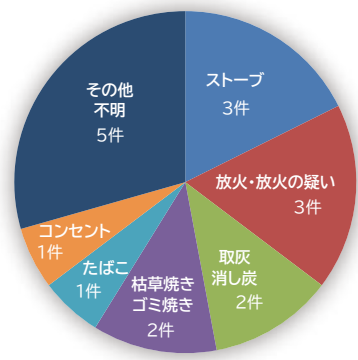


広域消防
女性消防吏員活躍推進
オリジナルキャラクター
(左)みなみちゃん
(右)かなえちゃん

令和5年の火災について 6年連続「火災死者ゼロ」を達成

当広域管内における令和5年の火災件数は17件(前年比7件減)で、昭和47年の広域消防発足以来2番目に少ない件数となりました。損害額は16,466千円で、過去最少を記録しました。

火災による負傷者は1人(前年比3人減)でしたが、死者は0人で、6年続けて「火災による死者ゼロ」を達成することができました。※4年以上継続しているのは原内でも、当地域のみです。



令和5年 出火原因別

山火事の防止について

これからは、空気が乾燥し風が強く、山火事が発生しやすい時季を迎えます。山火事の主な原因はゴミ焼きやたき火、たばこの投げ捨てによるものです。屋外における火の取扱いは十分注意しましょう。※野外焼却は法律で原則禁止されています。

火災事例と対策について

①ご家庭でのストーブ火災に注意!!

- ・ストーブ近くの紙類に着火した。
- ・倒れた電気ストーブが寝返り等で押されて壁に当たり、転倒オフスイッチが作動せず、床が焼損した。

○対策のポイント

- ・ストーブの周囲は常に物を置かないようにする。
- ・就寝前には必ず消す。

②放火は毎年出火原因の上位

- ・敷地内に侵入し可燃物に放火された。

○対策のポイント

- ・家の周りに燃えやすい物を置かない。
- ・外灯、センサーライトを設置する。
- ・外出時、就寝時は必ず施錠する。

③取灰・消し炭は要注意!!

- ・消えたと思った灰や炭を安易に放置し、数時間後に周囲の可燃物から出火した。

○対策のポイント

- ・水をかけて完全消火する。
- ・不燃性の容器に入れて処理する。

④電気製品は正しく安全に使用

- ・破損したコンセントの内部から出火した。

○対策のポイント

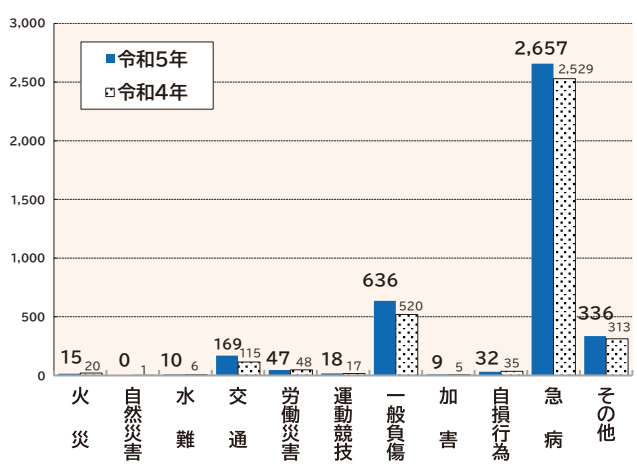
- ・変形、異臭等の異常、故障しているものは使用しない。
- ・電気工事、修理は専門業者に依頼する。

令和5年の救急について 「過去最高」の出動件数を記録

令和5年の救急件数は、東日本大震災のあった平成23年を除き、過去最高を記録し、救急出動は3929件で、3562人が搬送されました。

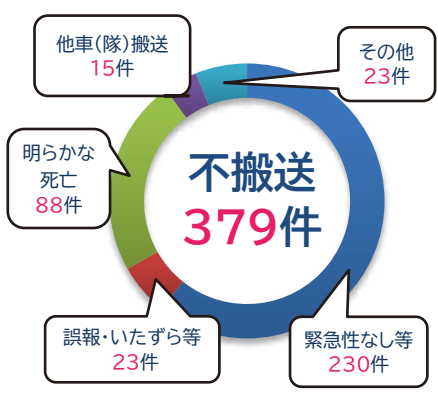
これは、一日平均約11回救急車が出勤し、圏域住民の約19人に1人が救急車を利用したことになります。これらを前年と比較すると、出動件数で320件、搬送人員で343人の増加となつてい

ます。搬送人員の割合として、事故種別では急病が全体の約68%、年齢別では65歳以上の高齢者が約75%を占めています。また、傷病程度別では入院加療が必要な重症が約14%、中等症が約48%に対し、入院加療を必要としない軽症が約34%を占めています。



救急車の適正利用にご協力ください

令和5年の出動件数3929件のうち不搬送が379件あります。そのうち緊急性なし等は230件、誤報・いたずら等によるものは23件ありました。本日に救急車が必要な方のために救急車の適正利用をお願いします。



令和5年中の不搬送件数

宮城県は、夜間・休日の急な病気やけがで救急車を呼ぶべきか迷うときや、応急処置の方法が知りたいときの相談ダイヤルを開設しています。看護師等が、受診の必要性や医療機関を案内しますので、「活用ください」。

◆おとな救急電話相談 #7119

- 平日 19時～翌8時
- 土曜 14時～翌8時
- 日曜・祝日 24時間

◆こども夜間安心コール #8000

毎日 19時～翌8時